

niaus r.) žvalgomieji archeologiniai tyrinėjimai. Rekonstruojamo kelio atkarpa prasideda nuo sankryžos prieš Avižienių gyvenvietę ir baigiasi už Sudervės miestelio, ties keliu Bukiškis–Sudervė–Dūkštos ir Sudervė–Rastinėnai sankirta. Rekonstruojant kelią žemės judinimo darbai planuojami vykdyti abiejose jo pusėse, išskyrus teritoriją prie Avižienių piliakalnio.

Žvalgomųjų tyrinėjimų tikslas – patikrinti, ar suprojektuotoje trasoje nėra archeologinių objektų, ypatingą dėmesį skiriant piliakalnio aplinkai. Visa numatomo platinti kelio trasa pereita pėsčiomis ir atidžiai apžiūrėta. Aukštesnėse jos vietose, abipus kelio buvo kasami šurfai. Iš viso iškasta 20 šurfų – 24 m² plotas. Trasos 1,7 km yra Avižienių piliakalnis, kurio šlaitas sutampa su kelio pakraščiu. Šioje vietoje žemės judinimo darbai nebus vykdomi. Apie 50–150 m atstumu į R nuo piliakalnio iškasti šurfai 4–6. **Šurfuose 5–6** surastas neintensyvus kultūrinis sluoksnis. Šurfe 5 aptiktos 3 mažos apžiestos keramikos šukelės. Iki 20 m atstumu R kryptimi ir į V nuo piliakalnio esančioje pakilumėlėje šurfai nebuvo kasami, nes to daryti neleido žemės savininkai.

Trasos ruože tarp 4,10–4,25 km, **Pikutiškių** kaime, apie 10–16 m į P nuo kelio tirtuose šurfuose bei jų aplinkoje aptiktas XVI–XVIII a. datuojamas kultūrinis sluoksnis. Jame surasta apžiestos keramikos ir viena stiklo šukelė.

Likusioje trasos dalyje jokių archeologinių objektų nebuvo aptikta.

The field evaluation of a road near Avižieniai

In 2008 an evaluation (20 test pits, 24 m²) was conducted on road 171, Bukiškis–Sudervė–

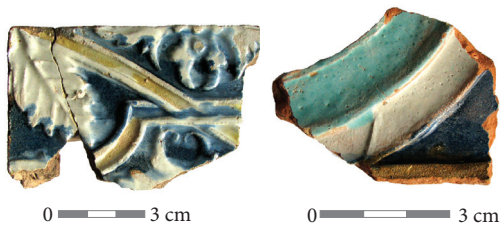
Dūkštos, which is under reconstruction. In the segment of the road near the Avižieniai hillfort site (Vilnius District), about 50–150 m to the E of the site, a sparse cultural layer and three partly thrown potsherds were discovered in test pits 5–6. A 16th–18th-century cultural layer was found in the test pits excavated in Pikutiškės village, about 10–16 m to the S of the road and in their vicinity.

Algirdas Žalnierius

Kruonio dvarvietė

Kruonio dvarvietė yra Kruonio miestelio PV dalyje, ant aukštumos, esančios dešiniajame Kruonės upelio krante. Dvarvietės teritorijoje stovi mūrinė Kruonio pagrindinė mokykla bei yra keli miestelio gyventojų sklypai su gyvenamaisiais ir ūkiniais pastatais. Dvaro mūrinių rūmų liekanos stovi ant dešiniojo Kruonės upelio slėnio šlaito krašto, kelių metrų atstumu į P nuo Kruonio vidurinės mokyklos pastato.

Žvalgomieji archeologiniai tyrinėjimai Kruonio dvarvietėje buvo pradėti 2004 m. Jų metu buvo iširtas 17,4 m plotas (*ATL 2004 metais*, V., 2006, p. 163–166). 2005 m. Kaišiadorių savivaldybei paskyrus lėšų, archeologiniai tyrinėjimai buvo pratęsti bandant nustatyti dvaro pamatų liekanų būklę. Buvusių dvaro rūmų V pusėje buvo iškastos 6 įvairaus dydžio perkasos (bendras 47,6 m² plotas) ir nustatytas preliminarus Kruonio dvaro rūmų planas (*ATL 2005 metais*, V., 2006, p. 196–202.). 2006 m. dvarvietės archeologinių tyrinėjimų metu buvusių dvaro rūmų vietoje buvo iškastos 5 perkasos (67,6 m² plotas) (*ATL 2006 metais*, V., 2007, p. 230–238). 2007 m. buvo iškastos 4 perkasos dvarvietės PV teritorijoje



1 pav. Polichrominiai kokliai. A. Žalnieriaus nuotr.

Fig. 1. Polychrome stove tiles.

(79 m² plotas) (ATL 2007 metais, V., 2008, p. 273–276).

2008 m. tyrinėjimų tikslas buvo surasti dvaro rūmų priestato rūsio V sieną, ir tęsti nuolat ardomo kultūrinio sluoksnio žvalgomuosius tyrinėjimus dvarvietės PV dalyje. Čia buvo iškastos 9 perkastos ištiriant bendrą 44 m² plotą. Papildomai privačiame sklype, kuriame buvo iškasta 25 m ilgio tranšėja ir 3 m skersmens duobė vandens valymo įrenginiams, žvalgytas apie 22 m² plotas. Bendras 2008 m. Kruonio dvarvietėje tyrinėtus plotas yra 66 m².

2006 m. tyrinėjant dvaro rūmų liekanų P dalį buvo surastas antras rūmų priestato rūšys ir laiptinės liekanos. Tačiau tuomet nepavyko tiksliai nustatyti atrasto rūsio ilgio, todėl 2008 m. tyrinėjimų metu 26 m į V nuo išlikusių dvaro rūmų PR kampo buvo iškasta perkasa 12a, norint nustatyti tikslią priestato rūsio V sienos vietą. Pirminis žemės paviršius buvo surastas tik perkaso P gale, už priestato P sienos. Jį sudaro gelsvas smėlis, kuris yra 85–90 cm gylėje nuo dabartinio žemės paviršiaus. Nuo jo buvo pradėta dvaro rūmų priestato statyba. Pamatų duobė iškasta apie 70° kampu, užpilta smėlio sluoksniu, kuriame yra smulkių plytų nuoskalų. Virš pirminio žemės paviršiaus priestato statybos metu supiltas 12–25 cm storio permaišytos su moliu žemės

sluoksnis. Jokių per ilgesnį laiką susidariusių sluoksnių nerasta. Aukščiau yra supiltas griuvenų sluoksnis, kuris susidarė jau griauinant priestatą. Šis sluoksnis yra fiksuotas visoje perkasoje ir padengia surastas priestato sienų liekanas. Atrodytų, kad griauinant priestatą buvo išrinktos visos sveiktos plytos ir bent kiek didesnės jos nuolaūžos.

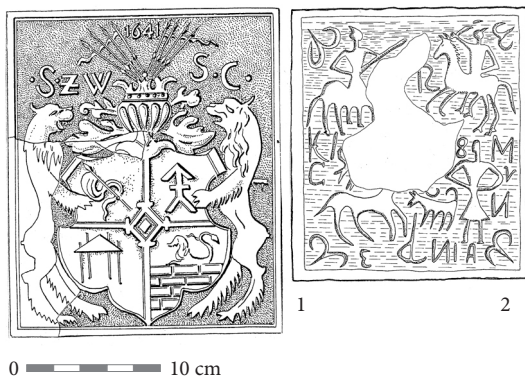
Griuvenų sluoksnyje surasti plokštinių, puodyninių koklių fragmentai, puodų šukės, plokštinių čerpių ir akmeninių grindų ar sienos apdailos plokščių gabalai. Dalį plokštinių koklių galima priskirti pirmiesiems dvaro rūmams ir datuoti XVI a. pabaiga – XVII a. pradžia. Kokliai glazūruoti žalia ir polichromine baltos, žalsvos, geltonos ir mėlynos spalvos glazūra, puošti augaliniu ornamentu. Surasti ir tęstiniu ornamentu puošti koklių fragmentai, glazūruoti mėlyna, balta ir geltona glazūra (1:1 pav.). Išskirtinis radinys – koklio ar dekoratyvinės interjero plokštės šukė, puošta lenktomis juostomis, glazūruota polichromine glazūra, kiek primenanti lovinių koklių viršutinę arką (1:2 pav.). Šiam laikotarpiui reikėtų skirti ir XVI–XVII a. riba datuojamus žaliai glazūruotų, puoštų stilizuotomis žmonių ir gyvulių figūromis, koklių fragmentus (2:2 pav.).

Su pirmuoju dvaro pastatu sietini ir puodyninių koklių fragmentai, nors negalime atmesti prielaidos, kad puodyninių koklių krosnys stovėjo ir XVII a. I pusės dvaro priestate. Neabejotinai būtų pirmuose dvaro rūmuose stovėjo krosnys su viduje žaliai glazūruotais puodyniniais kokliais. Kiti puodyniniai kokliai žiesti, neglazūruoti, su kvadratinėmis angomis, briaunos įvairiai profiliuotos į vidų, išorėje yra įvairaus ryškumo žiedimo rievės. Vieno koklio anga yra 9,5x9,5 cm, išorė 12,5x12,5 cm, dugnų skersmuo 7,5–8 cm.

Su dvaro rūmų priestatu sietini herbinių plokštinių koklių fragmentai. Vienų koklių fragmentai puošti Oginskių giminės herbais su S. Oginskio inicialais. Kito herbinio koklio surastas tik nedidelis viršutinio kairio kampo fragmentas, kuriame yra dvi raidės „S“ ir „Z“ (2:1 pav.). Koklis neglazūruotas, herbo priklausomybė neišaiškinta. Krosnyse su šiais herbinais kokliais naudoti ir mėlyna (fonas), ir balta (ornamentas) glazūra padengti friziniai kokliai, puošti augaliniu ornamentu, kovojančių karių figūromis ir stilizuotu tvenkinio peizažu su paukščiais (3 pav.). Nors perkasoje rasti tik nedideli šių koklių fragmentai, visą jų vaizdą galima atkurti pagal Kaune Oginskių valdoje surastus tokius koklius. Tačiau vieno frizinio koklio ornamentas skiriasi nuo Kaune rastų koklių tuo, kad jame peizažas su paukščiais yra atvirkščias – „veidrodinis“. Kaip rečiau pasitaikančius reiktų išskirti ažūrinės, baltai ir mėlynai glazūruotus krosnies karūnelės fragmentus.

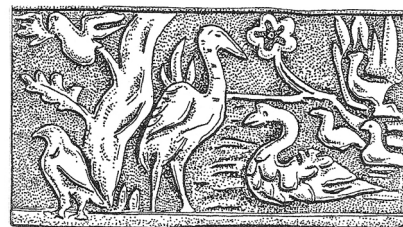
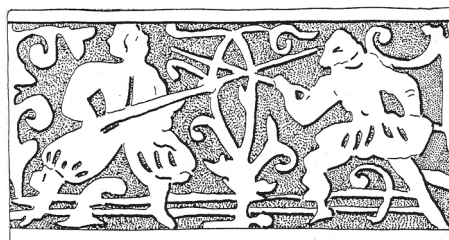
Surastą buitinę keramiką sudaro virimo puodų pakraštėlių ir dubenų šukės. Visi indai lipdyti, molio masė su smulkaus sijoto žvyro priemaiša. Indų pakraštėliai atlenkti į išorę, įvairiai profiliuoti. Šukės datuojamos XVII a. I puse. Dubenys nulipdyti iš tokios pačios kaip ir virimo puodai molio masės. Vieno dubens sienelės išorėje puoštos lygiagrečiais įbraukimais, pakraštėlis pastorintas, suapvalintas. Briaunoje išliko nedidelio snapelio, skirto skysčiams išpilti, liekanos. Šio dubens fragmentą galima datuoti XVI a. I puse ar net ankstesniu laikotarpiu. Taip pat surasta žaliai glazūruotos keptuvės dugno ir kojėlės šukė.

Griuvėnose surasti 3 akmeninių plokščių fragmentai. Dviejų akmeninių plokščių viena pusė yra lygi, nušlifluota, kita pusė ir kraštai tik apkapoti. Jos skirtos grindims ar sienų ap-



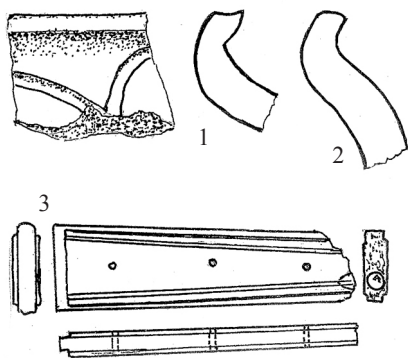
2 pav. Herbinis koklis (1) ir žaliai glazūruotas koklis su žmonių ir gyvulių figūromis (2). V. Trečiokienės (1) ir V. Žalnierūtės (2) pieš.

Fig. 2. An armorial stove tile (1) and a green glazed stove tile with human and animal figures (2).



3 pav. Frizinių koklių rekonstrukcijos. V. Trečiokienės pieš.
Fig. 3. Reconstructions of trim stove tiles.

dailai. Viena plokštė pagaminta iš pilko smiltainio, kita iš balto marmuro. Trečios plokštės gabalo abi pusės lygios, tik viena iš jų šlifluota, pagaminta iš juodo akmens. Pastato stogas



0 ————— 3 cm

4 pav. Virimo puodų šukės (1–2) ir kaulinis dirbinys (3). V. Trečiokienės pieš.

Fig. 4. Cooking pot sherds (1–2) and bone artefacts (3).

buvo dengtas plokštinėmis čerpėmis su „liežuvėliais“ gale.

Dvaro priestato pamatų liekanos perkasoje surastos nevienodame gylyje. Perkasos R dalyje priestato P sienos liekanos V šlaite pasiektos apie 40 cm gylyje. Jos pamato plotis yra 1,76 m. Pati pamato siena į R nuo perkasos V šlaito beveik statmenai nuardyta iki 1,6–1,7 m gylio. Pamatas sumūrytas iš plytų laužo ir nedidelių lauko riedulių, rištų baltu kalkių skiediniu. Keli iki 30 cm skersmens lauko rieduliai pastebėti tik viršutinėje pamato dalyje. Priestato rūsio V sienos liekanos surastos 1,7–1,75 m gylyje nuo dabartinio žemės paviršiaus. Pamatas sumūrytas iš plytų laužo, rišto baltu kalkių skiediniu, jo plotis 1,43–1,45 m. Priestato rūsio V galas yra 27,45 m į V nuo išlikusių dvaro rūmų PR kampo.

Dvarvietės PV teritorija šiuo metu padalyta į privačius sklypus, kuriuose stovi gyvenamieji ir ūkiniai miestelio gyventojų pastatai. 2008 m. tyrinėtas už Kruonio vidurinės mokyklos esantis V kiemas ir į V nuo mokyklos esančio privataus sklypo R dalis. Kruonio mo-

kyklos ŠV kieme buvo iškastos 4 perkasos, išdėstytos viena linija V–R kryptimi, 14 m į Š nuo mokyklos pastato PV korpuso. Žemės paviršius perkasų vietoje lygus, tolygiai žemėjantis R link (H_{abs} V dalyje 116,70 m, R dalyje – 116,36 m). Mokyklos kieme surastas nuo 20 iki 25 cm storio pilko juodžemio sluoksnis, vietomis suardytas statant Kruonio mokyklą. Jame buvo surasti 2 plokštinių koklių fragmentai, datuojami XVII a. I puse. Prie sklypo V ribos virš kultūrinio sluoksnio supiltas iki 35 cm storio akmens anglies šlako sluoksnis.

Tyrinėtas privatus sklypas iš R pusės ribojasi su Kruonio mokyklos sklypu, iš Š ir P pusės – su kitais miestelio gyventojų sklypais, iš V pusės sklypą riboja gatvė. 4 perkasos buvo iškastos sklypo R dalyje. Jos išdėstytos viena eile V–R kryptimi 4 m atstumu nuo sklypo Š ribos. Sklypo žemės paviršius yra lygus (H_{abs} yra 116,04–116,24 m). Tyrinėjimų metu sklype surastas 40–50 cm storio kultūrinis sluoksnis, kurį sudaro pilkas juodžemis. XX a. čia nuolat buvo ariama žemė, galėję čia būti kultūriniai sluoksniai permaišyti. Aiškesnių buvusio užstatymo pėdsakų tyrinėtose vietose nepavyko rasti, nebent su buvusiu užstatymu galima susieti čia surastas 2 nedideles duobes, užpiltas pilka žeme. Seniausi radiniai – virimo puodų šukės, datuojamos bent jau XV–XVI a. riba. Viena puodo šukė ties pakraščėliu yra puošta banguotos linijos ornamentu. Kartu surastas kaulinis (rago?) dirbinys – į vieną galą siaurėjanti stačiakampio pjūvio plokštelė, naudota greičiausia kaip prie drabužio ar diržo pakabinamas papuošimas, bet galėjo būti ir nedidelio įrankio kotelis, nes nulaužtame gale išliko pragręžtos skylės dugnas (4:3 pav.). Kiti radiniai – puodyninių ir plokštinių koklių bei buitinės keramikos šukės (4:1–2 pav.), sietinos su mūri-

nio dvaro laikotarpiu ir datuotinos XVI a. pabaiga – XVII a.

2008 m. savavališkai iškasus griovį ir duobę vandens valymo įrenginiams, atlikti griovio žvalgymai, užfiksuotas griovio Š šlaite ir duobės ŠR pusėje kultūrinis sluoksnis (vieta sąlyginai įvardyta kaip perkasa 25). Griovys buvo iškastas sklype, esančiame tarp 2007 ir 2008 m. tyrinėtų privačių sklypų. Sklypas 12–12,5 m pločio, 61 m ilgio. Savo R galu jis ribojasi su Kruonio mokyklos sklypu, V galu remiasi į gatvę. Prie gatvės stovi medinis gyvenamasis namas, prie sklypo R ribos – ūkiniai pastatai. Žemės paviršius sklype sąlyginai lygus, prie pastatų H_{abs} 116,50 m, prie valymo įrenginio duobės H_{abs} 116,47 m. Griovys vandens kanalizacijai buvo iškastas nuo gyvenamojo namo R sienos ir R kryptimi tęsėsi 25 m. Griovio plotis 60–70 cm, gylis – iki 80 cm. Griovio gale buvo iškasta apie 3 m skersmens ir iki 2 m gylio duobė vandens surinkimo stotinei.

Griovio Š šlaite buvo užfiksuotas nuo 40 iki 60 cm storio tamsiai pilko juodžemio sluoksnis, susiklostęs ant geologinio smėlio paviršiaus. Storiausias sluoksnis yra griovio V gale. Į R pusę jis tolygiai plonėja ir surinkimo duobės vietoje kultūrinio sluoksnio storis yra 40 cm. Arčiau esamų pastatų viršutinėje sluoksnio dalyje pastebėta gana daug smulkių plytų nuoskalų ir kalkių skiedinio trupinių. Į R smulkių griuvenų mažėja. Atrodytų, kad

kažkokie mūriniai pastatai yra stovėję dvarvietės V dalyje. Išmesteje iš griovio žemėje rasta nedidelių indų sienelių šukių. Visos jos žiestos, dauguma glazūruotos žalia, ruda įvairių atspalvių glazūra, datuotos XVII–XIX a. Iš valymo įrenginio duobės išmestose žemėse surasta keletas olandiško tipo čerpių nuolaužų. Tai vieninteliai iki šiol surasti dvarvietės teritorijoje tokio tipo čerpių radiniai. Greičiausiai jie į kultūrinį sluoksnį pateko iš dvarvietės ŠV teritorijos, kur dar XIX a. planuose yra pažymėti stovintys dvaro ūkiniai pastatai.

Kruonis manor site

In 2008, nine trenches (a total area of 66 m²) were excavated at the Kruonis manor site (Kaišiadorys District). The W end of the wing basement was found at the site of the remains of the manor house. 'Pot-shaped' (*Topfkachel*) and flat stove tiles (Figs. 1–3) and vessel sherds dating to the 16th–17th centuries were collected in the fill from the dismantled foundation. Eight trenches were excavated in the SW part of the manor site, where there exists a 15–50 cm thick cultural layer of grey humus, which contained finds (Fig. 4) from the turn of the 16th century to the 19th century. A 40–60 cm thick 17th–19th-century cultural layer with contemporary pottery was recorded at the site of a 25 m long ditch that was dug arbitrarily.